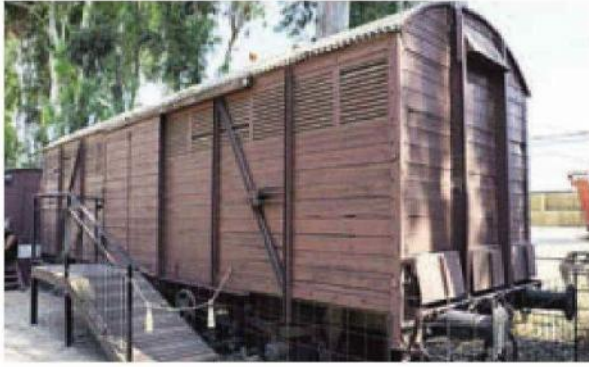


צילומים: שאול גולן



# הרכבת תיכנס לתחנה

סיור בתוואי הרכבת  
הישן והחדש של רכבת  
העמק | מרים קוץ



עבודות הבנייה של מסילת רכבת העמק החדשה עברו כבר את השלב שבו ניתן להגיד עליהן "בעיצומן". למעשה, מי שנוסע במכונית בכבישים שלאורך הנתיב, המתחיל בתחנת לב המפרץ צפונית לחיפה ועובר מזרחה צפונה לתחנות כפר יהושע, כפר ברוך, עפולה, ומסתיים בתחנת בית שאן – יכול כבר לראות תשתית מרשימה של מחלפים, מסילות, גשרונים עיליים ותחנות, אדנים, חצצים ותחנות של ממש, בחלקן כבר הותקנו שירותים ומעליות, מדרגות רגילות ונעות ויש אפילו כריות רפאים שמשמיעה אזהרות לנוסעים שעתידים יום אחד להיכנס לתחנה, ומפצירה בהם שי תרחקו מקצה הרציף. האזהרות יהיו רלוונטיות בעוד קצת פחות משנתיים, אז יושק הפרויקט, שאורכו 60 קילומטרים ושעלות הקמתו נאמדת ב-4 מיליארד שקל (חברת "נתיבי ישראל").

התוואי החדש קרוב גיאוגרפית לישן, אבל לא חופף, למעט בתחנות כפר יהושע ובית שאן, בהן הישן והחדש שוכנים בסמיכות ממש. הנתיב החדש במסלול יראו נופים דומים לאלה שראו הנוסעים האחרונים של אמצע שנות ה-50, ושדות העמקים נשארו יפים וצירייתם כתמיד. ההבדלים הגדולים הם בתחנת המוצא הישנה, שהייתה ממש בלב העיר חיפה (קראו לה חיפה מזרח). היום תמצאו שם רק את מוזיאון הרכבת.



זרת תורמים, והאתר הוא גם אתר הנצחה וגם אתר לימודי: יש בו שביל הליכה יפה (מתחת בוואדי זרם פעם הקישון), פינות משחק, כיסאות ושר לחנות פיקניק, פינות ישיבה מוצלות, קרונות, ואפילו סרטון תיעודי.

**חיפה מזרח: מוזיאון הרכבת.** התחנה הישנה היא מבנה לשימור ולצידו מוזיאון "רכבת ישראל". במוזיאון מוצגים ותצוגות דרכם אפשר ללמוד את כל תולדות ענף הרכבות בארץ ישראל, מאז קו הרכבת הראשון ב-1892 בין יפו לירושלים ועד ימינו, כולל סקיצות לתוכניות עתידיות. בבניין הראשי של המוזיאון מוסך הקטרים המשופץ של הרכבת החיג'אזית שנסעה עד מכה. חלק מהביקור הוא בהליכה על גשר הולכי רגל, שחוצה את קווי הרכבת הפעילים, וממנו ניתן לראות את כל תנועת הרכבות החולפות. בצד השני תצוגת כלים, צילומים, בולים, כרטיסי נסיעה ודגמי רכבות. הביקור מתאים לכל המשפחה. פתוח ראשון-חמישי, 16:00-8:00. ליד: 15 שקל. מבוגר: 30 שקל.

**סיפורי הרכבת של גולדה**

אם אתם כבר על התוואי שבין בית-שאן לעפולה, כדאי מאוד להיכנס לקיבוץ מרחביה. אמנם לקיבוץ מעולם לא הייתה תחנת רכבת משלו, ומבקריו ירדו בתחנת עפולה, אבל האגדה מספרת שאחת מבנות הקיבוץ, גולדה מאיר שמה, נהגה לתצפת מחלון ביתה על התחנה, לספור את האורחים, ולהעמיד סיר מרק על האש. נהגו להתפלא איך אצל גולדה יש תמיד מספיק מרק לכולם, והתשובה הייתה כנראה לוקיישן, לוקיישן, לוקיישן.

ייתכן שבקרוב אפשר יהיה לשחזר את אגדת גולדה, כי ההרחבות של קיבוץ מרחביה כבר פוגשות את אלה של עפולה, ושתי השכונות החדשות קרובות מאוד למתחם הרכבת החדש.

בקיבוץ מרחביה אל תוותרו על סיור ב"החצר הגדולה", אתר ראשית ההתיישבות העברית בעמק יזרעאל, המשחזר את תולדות ה"קואופרטיב", הניסיון האמין לחבר בין קומוניזם לקפיטליזם (1910). בבניין האסם הישן, מבנה לשימור משופץ, יש מוזיאון קטן על כל תולדות היישוב.

פרטים על פעילות ושעות פתיחה:

[www.merchavyard.org.il/main.php](http://www.merchavyard.org.il/main.php)

כדאי לתאם ביקור בטלפון:

04-6598882 או 052-3638156

כתבת ותחנת המוצא החדשה היא בלב במפרץ. וגם: דילוג מעל תחנות מיתולוגיות כמו תל חנו, אל-ראי, כפר יחזקאל, שאטה ועוד.

סגנון הבנייה של התחנות החדשות מדגיש את הרצף ההיסטורי. התחנות אינן דומות לתחנות שאתם מכירים בעזריאלי או בבנימינה. המבנים בעלי גג משופע, כמו גגות הרעפים הישנים של פעם, אבל החיפוי בהירה ומנסה לדמות את צבעי האבן של הבנייה העות'מאנית.

אבל, לא הכל אבוד בענף הנוסטלגיה. המועצה לשימור אתרים השיקה מאמצי שחזור ושימור (וחברת נתיבי ישראל ביצעה את העבודות) בתחנות הישנות של רכבת העמק, וכך תוכלו לצאת לסיורים לאורך התוואי הישן ולראות את התחנות, שבחלקן יש גם תצוגות היסטוריות, משחקים לילדים, תצפיות נוף ואפילו בית קפה על גלגלים.

**בית-שאן:** כאן שומרו ושופצו מבני התחנה העות'מאניים, אם כי כרגע ניתן לראותם רק מבחוץ. זו אחת משתי התחנות היחידות שבהן אפשר לראות את התחנה הישנה ליד החדשה (מזרחית לה). למעשה, הגישה הרגלית (או על אופניים) מהעיר לתחנה תהיה דרך טיילת העוברת ליד הבניינים העתיקים והמשוקמים. מדובר בבית המחסנים (1904) ובעוד כמה מבנים. חלקם הגדול נהרס ברעידת אדמה ב-1927. טיפ מתוק: אם אתם מתכננים סיור בבית-שאן, תתקשרו יום קודם לגילה לוי, אלופת המתקים המרוקאיים. מופלטות עם דבש וחי מאה וגם חסחים, בצק מתוק שהוכרו כמאכל הכי בית-שאני בעולם. 050-9411813.

**כלא שאטה (שיטה):** לא, לא תוכלו להיכנס ולראות טוב שכן, אבל אספר לכם מה היה. תחנת שאטה הייתה בדרך בין עפולה לבית-שאן והיום שרדו ממנה שני מבנים עות'מאניים קטנים, המשמשים את צוות הכלבייה של הכלא ואת הנשקיה. הם שוקמו ושופצו בעזרת האסירים, ויש שילוט והסברים, שככל הנראה הם חלק מתוכנית השיקום והתרבות של האסירים. כל השאר הוא תיל, בטון, מנעולים, סורגים ועוד סממנים של "כתום הוא השחור החדש".

**כפר יהושע:** תחנת כפר יהושע (נבנתה על ידי הטורקים ב-1903) היא בין היפות ששומרו ושופצו. יש במתחם שבעה מבנים, מגדל מים ישן (שהזרים את המים למנועי הקיטור), מוזיאון המציע סיורים והסברים, קטעי מסילה ישנים, קרונות נוסעים וקרונות משא ועוד. למעשה הבניין העתיק האחרון שעוד עובדים עליו הוא בית האלחוטן של התחנה הישנה. כפר יהושע הייתה תחנה גדולה וחשובה, השנייה בגודלה על הקו המיתולוגי, אחרי חיפה-מזרח, וקראו לה "תל א ש מאם" בגלל ריח המלונים המדהים של הברדאים שגרו בסביבה. על המסילה הישנה הונח כביש, חלקו כביש הגישה לכפר, שהמקומיים מכנים "כביש 3 הק"מ" וחלקו המשך של אותו כביש מזרחת.

דמי כניסה: 15 שקל. ראשון-חמישי 15:00-9:00, בשישי סגור, שבת 13:00-9:00. יש גם פעילויות וסדנאות לילדים, כדאי לברר מראש: 04-9534226.

טיפ טעים: ממש ליד המתחם "תחנת קפה". אל תטעו בעגלה הגדר לה והלבנה. יש בה קפה מצוין, מאפים, כריכים טעימים, ואפילו ג'חנון בשבת. פתוח כל יום משבע בבוקר ועד שעות אחר הצהריים (14:00 באמצע"ש ו-17:00 בסופ"שים). נסו קפה מול הנוף (יש שולחנות וכי-סאות). הכי עמק יזרעאל.

**אל-ראי:** היום זו שכונה קטנה בצד המערבי של קריית חרושת, ופעם זה היה מושב עובדים של יוצאי כורדיסטן, שהוקם ב-1935 והיה תחנה של רכבת העמק, אבל לא ממש בית נתיבות כי אם "שלטר", מיני-תחנה, מיד אחרי תחנת תל חנו. המבנים לא שרדו, אבל קטעי מסילה שרדו גם שרדו ואפשר לראות עד כמה צרה הייתה המסילה לעומת היום, כמעט 30% פחות. פרויקט השיפוץ הוא התמסרות של אדם אחד, נחום לוי, שעוד הספיק לנסוע ברכבת העמק בילדותו. את השיפוץ עשה בע-

